



We create chemistry

# Futuro Tranquilo

Informativo semestral da BASF Previdência  
Edição nº 8

**BASF Previdência**  
Construindo o futuro com você.

## **Transformação digital**

Mundo online ao alcance de todos!

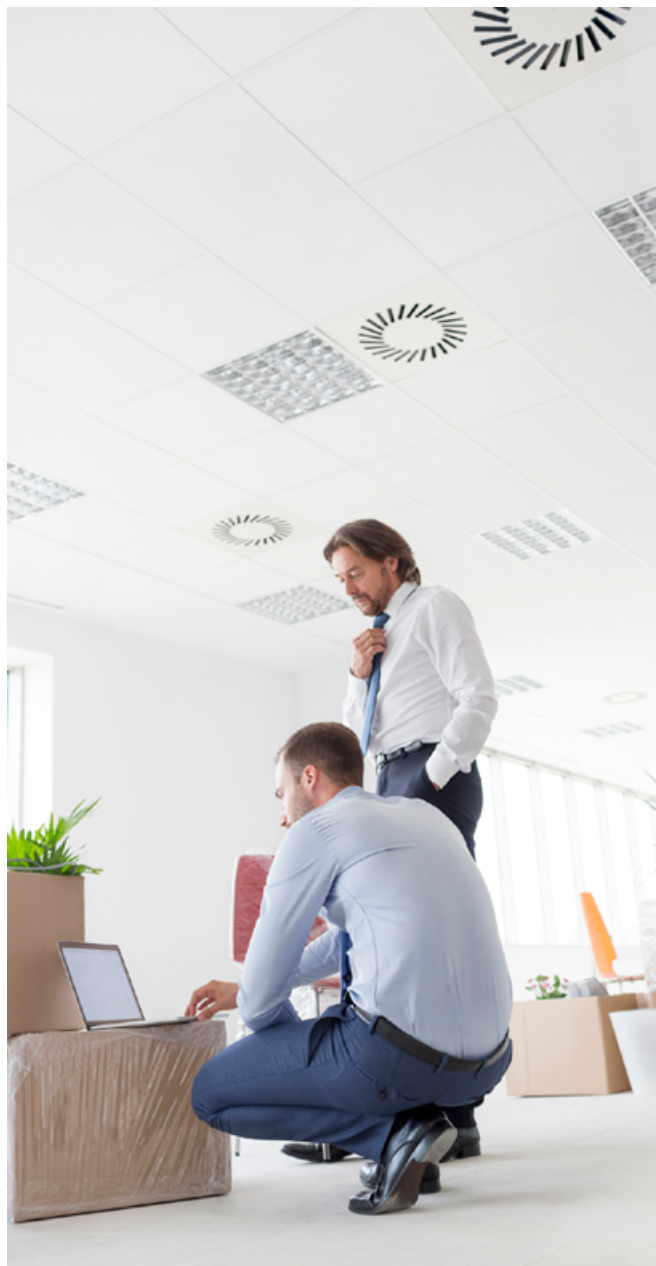
## **Emoções em dia: cuide bem de você.**

Dicas para lidar com as mudanças  
causadas pela pandemia.





EDITORIAL



## EDITORIAL

A pandemia global de Covid-19 gerou fortes impactos em nossas vidas, afetando rotina, trabalho, convívio familiar, educação, sonhos, relacionamentos, decisões financeiras, prioridades, saúde física e emocional.

Em todo o mundo, a apreensão quanto ao presente e ao futuro, bem como a urgente necessidade de medidas de isolamento social, resultaram em uma crise na economia global, que mudou totalmente as expectativas em relação a 2020.

No Brasil, o Ibovespa, principal índice da bolsa de valores, teve o pior resultado semestral desde 2015, ao cair 17,80% no acumulado do ano, refletindo as incertezas provocadas pela pandemia. Já a taxa Selic encerrou o semestre em seu menor patamar histórico (2,25% a.a.). A economia brasileira, medida pelo PIB (Produto Interno Bruto) acumulou queda de 5,9% no primeiro semestre do ano, em relação ao mesmo período de 2019.

Em meio a este turbulento cenário, a cota BASF fechou o semestre em -1,02%, o que representa perda de 58% em relação ao CDI.

Olhando para a frente, ainda em um contexto bastante desafiador e pouco previsível, a BASF Previdência segue focada em buscar as melhores estratégias para alocar os recursos dos Participantes, com extrema cautela na tomada de decisão de investimentos, acompanhando os gestores das carteiras e os próximos passos do mercado.

O momento é de retomada e não mediremos esforços para alcançar os melhores resultados. Seguimos fir-

mes e resilientes, determinados em apoiar cada Participante em seu planejamento rumo à aposentadoria.

Nesta edição, trazemos temas relevantes para esses novos tempos. A matéria de capa fala sobre a Transformação digital em função da pandemia. Quanta coisa mudou! Quantas pessoas foram “obrigadas” a aderir ao mundo online?

Em Investimentos, abordamos a importância de construir uma reserva de emergência, visando proteger seu planejamento financeiro. Mostramos, também, como as Entidades Fechadas de Previdência Complementar têm reagido à crise.

Em Pílulas do Conhecimento, você conhecerá melhor as contribuições ao Plano BASF. Abordamos ainda, nesta edição, um tema de grande relevância: como cuidar da saúde emocional e a importância de contar com ajuda especializada sempre que for preciso.

Desejo uma excelente leitura, muito equilíbrio e saúde a todos. Estamos à disposição para esclarecer dúvidas e apoiar nossos Participantes no que for necessário.

### Marcelo Leonessa

Vice-presidente de Compras  
América do Sul e Diretor  
Executivo BASF Previdência







# Plano de Previdência BASF

## Quais são as contribuições feitas pelo Participante?



No planejamento para a aposentadoria, quanto mais você conseguir poupar, melhor! O patrimônio acumulado no futuro depende da sua capacidade de juntar recursos ao longo da vida. Quanto antes você começar, maior o prazo de acumulação, aumentando as chances de poupar o suficiente, sem grandes esforços.

Afinal, você precisa curtir a vida com sua família, realizar sonhos de consumo no curto e médio prazos, além de pensar no futuro. Conciliar tudo isso não é fácil: use o tempo a seu favor!

No Plano de Previdência BASF, a contribuição que o colaborador (Participante) realiza se chama “Contribuição Básica”.

O colaborador escolhe um percentual para contribuir mensalmente entre 0% e um limite máximo, que pode chegar a 8%, de acordo com a sua faixa salarial (vide tabela vigente). Esse valor é descontado diretamente do seu pagamento mensal, sem burocracia. Na Contribuição Básica, o Participante conta com a contrapartida da empresa.

É possível alterar o percentual da sua contribuição, a qualquer momento, para vigência no mês seguinte. No entanto, ao reduzir o percentual da Contribuição Básica, o valor da contrapartida da empresa também será reduzido.

### FORÇA EXTRA NO PLANEJAMENTO

Além da Contribuição Básica, o colaborador pode optar pela Contribuição Adicional, que representa uma força extra no seu planejamento para a aposentadoria.

As contribuições adicionais podem corresponder a um percentual do seu salário ou a um determinado valor em reais. Podem ser feitas:

- **mensalmente**, por meio de desconto em folha, por meio de percentual ou valor fixo estipulado pelo colaborador;
- **esporadicamente**, por meio de depósitos em conta-corrente da BASF Previdência.

Para esta contribuição, a empresa não realiza contrapartida.



## Emoções em dia: cuide bem de você



Todos esses meses de distanciamento, mudança de rotina, apreensão com relação às notícias, preocupação com a nossa saúde e com o bem-estar de quem amamos causaram impactos em nossa saúde emocional, em maior ou menor proporção.

E como lidar com tudo isso? Aqui você confere algumas dicas:

- **Mexa-se:** pratique exercícios físicos com frequência.
- **Não exagere nos noticiários:** veja o suficiente para ficar bem informado, e depois desconecte-se. A mesma recomendação vale para as redes sociais.
- **Cuide bem da sua alimentação:** opte por uma dieta mais leve, inclua frutas, verduras e legumes.
- **Busque a convivência:** evite se isolar, procure dedicar tempo às pessoas que moram com você. Além disso, marque encontros virtuais com amigos e entes queridos.

- **Organize sua rotina:** procure estabelecer horários para acordar e dormir, fazer suas refeições, trabalhar e estudar, guardando também um tempo para você.
- **Tente relaxar:** para cuidar bem da sua mente, ouça boas músicas, medite, leia bons livros e veja bons filmes e séries.
- **Evite se preocupar demais:** é natural sentir certa ansiedade diante do momento atual, mas procure dosar isso, desviando sua atenção e buscando ver tudo com mais confiança e otimismo. Essa fase vai passar!

### AJUDA PROFISSIONAL, SEM PRECONCEITOS!

Todo esse processo tem exigido de cada um de nós boa dose de equilíbrio emocional. Isso não significa ser forte o tempo todo: é bem natural termos dias ruins, com certo desânimo, saudade de pessoas queridas e insegurança. Mas, caso perceba que vem sentindo

tristeza, apatia, preocupação excessiva na maior parte do tempo, procure ajuda profissional.

Devido à pandemia, o número de atendimentos online cresceu muito e você pode iniciar seu tratamento dessa forma. Procure indicações de amigos e familiares para escolher um bom profissional.

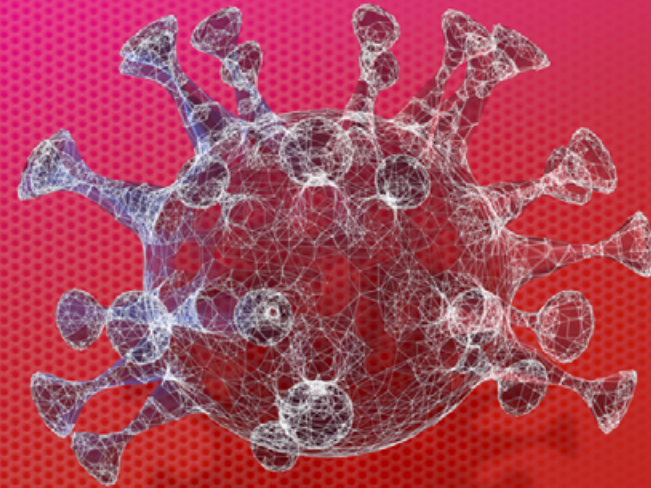
Felizmente, cada vez mais pessoas têm buscado ajuda especializada para cuidar de suas emoções, rompendo barreiras do preconceito e aproveitando a terapia como processo de autoconhecimento e compreensão de suas dores.

Com o aumento de alguns transtornos, como ansiedade, síndrome do pânico e depressão, mais pacientes têm superado conceitos antigos e recorrido, também, aos tratamentos com psiquiatras para prescrição da medicação correta. Muita atenção às emoções, cuide-se muito bem, e de quem você ama!



# Covid-19

## Quais os impactos para as Entidades de Previdência?



A crise gerada pela pandemia de Covid-19 gerou instabilidade à economia mundial e afetou todos os setores. Entre as EFPCs (Entidades Fechadas de Previdência Complementar), como a BASF Previdência, não foi diferente.

No entanto, “a solvência, a liquidez, e o funcionamento do sistema brasileiro como um todo permanecem adequados e em níveis seguros”. É o que indica um levantamento da Previc (Superintendência Nacional de Pre-

vidência Complementar) feito na fase mais aguda da pandemia (abril) e, mais recentemente, o Relatório de Estabilidade da Previdência Complementar, publicado na primeira semana de julho e divulgado na edição 429 da Revista da Previdência Complementar Fechada.

Os resultados apontam que a maioria das fundações tem recursos suficientes para pagar benefícios por dois anos, sem que haja necessidade de vender ativos a preços subvalorizados.

De acordo com o estudo, as fundações brasileiras têm enfrentado bem a pandemia – e seus efeitos adversos – em razão de carteiras robustas e da mobilização dos diferentes *stakeholders* do sistema.

Com relação aos investimentos, muitas Entidades analisaram suas políticas, mas a maioria entendeu que, mesmo diante do cenário adverso, não haveria necessidade de revisão. A principal motivação para a manutenção das políticas é o momento de incer-

### FONTES CONSULTADAS

- ▶ **PESQUISA PREVIC:** <http://www.previc.gov.br/central-de-conteudos/publicacoes/series-de-estudo/resultados-formulario-covid-19.pdf>
- ▶ **REVISTA DA PREVIDÊNCIA COMPLEMENTAR FECHADA Nº 429 • JUL-AGO:** <http://www.abrapp.org.br/Lists/Revista/VisualizarConteudo.aspx?ID=586>





teza no mercado financeiro. As Políticas de Investimento das EFPCs costumam ser projetadas para horizontes de cinco anos, já contemplando períodos de turbulência.

As EFPCs brasileiras foram fortemente impactadas pela crise, o que acarretou em um déficit líquido con-

solidado de R\$ 53,4 bilhões no mês de março. Ainda assim, o sistema mostrou resiliência, “mantendo o regular funcionamento e com liquidez suficiente para honrar seus compromissos”, segundo o estudo.

Passada a fase aguda inicial, os parâmetros econômicos apresentaram melhora no decorrer dos meses

de abril e maio, e a Bolsa de Valores apresentou recuperação, refletindo positivamente na rentabilidade agregada das EFPCs.

A percepção é de que o pior tenha passado: apesar das dificuldades, as perspectivas da Previdência Complementar Fechada no Brasil são de crescimento, harmonização das regras e maior diversificação na alocação de ativos, segundo a Previc, que também vislumbra o uso intensivo de tecnologia e inovação de forma a possibilitar a oferta de produtos e serviços alinhados às atuais necessidades dos Participantes.

### **TRANSFORMAÇÃO DIGITAL NAS EFPCs**

O estudo da Previc evidenciou a adoção do *home office* pelas Entidades, sem relatos de qualquer dificuldade operacional: os pagamentos de benefícios transcorreram normalmente e os atendimentos a Participantes e Assistidos vêm sendo feitos por telefone, chat, e-mail e outros canais.

No que se refere aos órgãos estatutários, em geral, o calendário regular de reuniões, feitas por videoconferência, foi mantido. Em alguns casos, as atas passaram a ser enviadas por e-mail para validação física posterior (quando tudo estiver normalizado).

Segundo o estudo, das 260 respondentes, quase todas as EFPCs (249) possuem site próprio; 250 implantaram trabalho remoto e 254 não tiveram necessidade de dispensa de colaboradores. E mais: 238 EFPCs afirmaram não ter havido prejuízo nos serviços prestados a Participantes e Assistidos.

Quanto à comunicação com a Patrocinadora, a grande maioria manteve contato virtualmente, sobretudo via videoconferência, telefone e internet (chat e e-mail).



NOVO CANAL


## Temos um novo canal de atendimento, agora via Skype!


**Skype: BASF Previdência**  
**Cel.: (11) 99970-7610**

Estamos sempre preocupados em aprimorar nossa comunicação e estreitar nosso relacionamento com os Participantes.

Confira aqui outras opções de atendimento disponíveis:

 0800 773 2303 (opção 1 e, em seguida, opção 4)

 (11) 99970-7610

 [previdencia.complementar@basf.com](mailto:previdencia.complementar@basf.com)

**Horário de atendimento:** de segunda a sexta-feira, das 7h50 às 16h50.

# Transformação digital

## Mundo online ao alcance de todos!

Em tempos de distanciamento, até as pessoas mais resistentes à tecnologia se viram obrigadas a realizar muitas tarefas pela internet, e conseguiram se adaptar a isso, garantindo ao mundo digital um grande espaço na rotina: compras de supermercado, farmácia, refeições, roupas, eletrodomésticos e outros itens de necessidade. Isso sem falar no uso do *internet banking* e aplicativos para pagamentos de contas e realização de outros serviços bancários.

Famílias adotaram o hábito de realizar encontros e comemorações de aniversário por videoconferência. As redes sociais ganharam ainda mais força, diante da necessidade de conexão com amigos, familiares, conhecidos. Hábitos que certamente vieram para ficar.

Em casa, todos precisaram se ajustar para organizar o *home office* e as aulas online. Os serviços de internet tornaram-se realmente essenciais!

### HOME OFFICE: CONFIANÇA E PRODUTIVIDADE

O que parecia impossível para muitas empresas tornou-se a melhor alternativa para dar continuidade às suas atividades, em segurança: o *home office*. Colaboradores comprometidos, conectados, responsáveis, dando o seu melhor para que tudo continuasse funcio-

nando. Equipes verdadeiramente integradas, em torno de objetivos bem definidos.

### TEMPO DE SE REINVENTAR!

A pandemia do novo coronavírus acelerou a transformação digital nos diferentes setores da sociedade. Da mesma forma que os profissionais precisaram ajustar o ambiente doméstico para o trabalho remoto (revendendo instalações, serviços de internet, móveis e equipamentos), os pequenos empreendedores tiveram que se reinventar, aprendendo conceitos de Marketing Digital, disponibilizando seus produtos e serviços online.

Na área da Saúde, a mesma tendência: quando possível, visando a segurança mútua (profissionais e pacientes), médicos, psicólogos, psiquiatras, fonoaudiólogos etc., passaram a oferecer certos atendimentos online.

### E COMO AS PESSOAS TÊM REAGIDO ÀS MUDANÇAS?

Segundo o Observatório Febraban (levantamento realizado pela Federação Brasileira de Bancos e pelo Ipespe – Instituto de Pesquisas Sociais, Políticas e Econômicas), divulgado em julho deste ano, além de mudar radicalmente a rotina das pessoas, este período





do de isolamento social trará consequências importantes para as estruturas familiares, que tendem a se unir mais e a se preocupar mais com a saúde.

Aqui, você confere as perspectivas em relação à transformação digital. A expectativa de chefes de família sobre a vida após a pandemia está profundamente marcada pela ideia de mudança. **Mais da metade prevê que os hábitos de suas famílias não serão mais os mesmos quanto às formas de:**

### COMPRAS ONLINE CONTINUAM

O interesse dos consumidores em fazer compras online, alavancado pelo isolamento social, deve permanecer após a pandemia de Covid-19, segundo a pesquisa “Impactos da Pandemia no Comportamento do Consumo do Brasileiro”, realizada pelo Instituto Locomotiva. Os dados foram divulgados pela Agência Brasil, no dia 21/7/2020.

O levantamento mostra que 50% dos entrevistados que frequentavam livrarias e papelarias não fariam mais questão de ir às lojas físicas depois da quarentena. Em relação a lojas de artigos para crianças, o percentual é de 49%; a perfumarias e petshops, de 44%; a lojas de departamento e shopping centers, de 41%; e a lojas de material de construção, de 38%. Segundo a pesquisa:

- 10% das pessoas não compravam pela internet e passaram a comprar durante a quarentena;
- 45% já compravam pela internet e passaram a comprar ainda mais nesse período;
- 24% já compravam e continuaram comprando o mesmo volume;
- 11% já compravam, mas passaram a comprar menos;
- 10% não fazem compras online.

#### APRENDER



A satisfação sobre aulas online encontra-se dividida: 47% estão satisfeitos contra 46% de insatisfeitos. Um expressivo percentual de 83% teme prejuízos de aprendizagem para os estudantes.

Os cursos online já estão na programação de 35% dos entrevistados ou de algum familiar próximo.

#### TRABALHAR



Metade dos brasileiros imagina que suas condições de trabalho passarão por mudanças, com aumento do *home office* e maior flexibilidade dos horários.

Os indivíduos com maior nível de escolaridade e maior renda são os que mais apostam no aumento do trabalho em casa (59% e 56%, respectivamente) e em uma maior flexibilidade dos horários (57% e 58%).

#### COMPRAR



Em relação aos hábitos de consumo, 50% afirmam que pretendem mudar os produtos que compram. A alimentação será priorizada nas despesas das famílias (37%), seguida das contas de serviços básicos como energia, água e gás (15%).

### TECNOLOGIA AVANÇA, GOLPES TAMBÉM!

Por conta do momento de fragilidade, o número de golpes na internet tem crescido assustadoramente desde março.

De acordo com a Febraban, de 16 de março a 20 de setembro, houve um aumento de 60% em tentativas de golpes financeiros contra idosos. Além disso, neste mesmo período, os bancos registraram um aumento de 80% nos golpes do tipo *phishing*: envio de e-mails com vírus e links que direcionam os usuários a sites falsos, muitas vezes pedindo que as pessoas atualizem seus dados junto aos bancos. Muita atenção!



MATÉRIA DE CAPA

#### PARA ACESSO ÀS PESQUISAS:

- ▶ **AGÊNCIA BRASIL:** <https://agenciabrasil.ebc.com.br/economia/noticia/2020-07/interesse-por-compras-online-deve-continuar-apos-pandemia>
- ▶ **FEBRABAN – FEDERAÇÃO BRASILEIRA DE BANCOS**  
[https://cmsportal.febraban.org.br/Arquivos/documentos/PDF/200720\\_OBSERVATO%CC%81RIO\\_FEBrABAN\\_JULHO%202020\\_final\\_iD\\_lpespe.pdf](https://cmsportal.febraban.org.br/Arquivos/documentos/PDF/200720_OBSERVATO%CC%81RIO_FEBrABAN_JULHO%202020_final_iD_lpespe.pdf)  
<https://portal.febraban.org.br/noticia/3522/pt-br/>

## INVESTIMENTOS

# Reserva de emergência

## Entenda a importância de construir a sua!



A crise gerada pela pandemia do novo coronavírus afetou as finanças de muitas famílias, quer seja pela perda de emprego, redução da jornada de trabalho (e do salário) ou mesmo pela interrupção das atividades, como empreendedores, comerciantes, que precisaram manter suas lojas fechadas no período de isolamento social.

Justamente para proteger o planejamento financeiro do inesperado, fala-se tanto da reserva de emergência. O “evento surpresa” não precisa ser algo tão grave e impactante para causar danos no orçamento: um conserto no carro, uma manutenção na cozinha, um vazamento no telhado... várias situações podem demandar despesas não programadas, levando a despesas mais altas.

Por mais organizado que seja o seu planejamento financeiro, é importante ter consciência de que os gastos extras sempre aparecem em determinados momentos da nossa vida, e você precisa estar preparado!

### COMO POUPAR?

O caminho para poupar é ter suas contas em dia. Portanto, elabore (ou atualize, caso já tenha) seu orçamento, controle suas receitas e despesas e faça uma

verdadeira varredura nos gastos, eliminando os supérfluos e analisando onde pode reduzir custos. Você vai se surpreender com o resultado.

Caso tenha contas em atraso, procure colocar sua vida financeira em ordem primeiro. Como o fundo de reserva poderá ser usado quando você menos esperar, em uma situação realmente emergencial, o dinheiro deve ser alocado em um investimento de baixo risco e com maior liquidez (significa maior facilidade e velocidade de resgatar o dinheiro investido), tais como CDB de liquidez diária ou Tesouro Selic.

### PROTEÇÃO PARA SEUS INVESTIMENTOS!

Você sabia que construir uma reserva de emergência é um dos primeiros passos que devem ser dados por quem está começando a investir?

Além de ser importante na cobertura dos gastos inesperados, essa reserva de emergência acaba protegendo quem investe, garantindo tranquilidade, pois não precisará mexer no seu dinheiro investido e, ainda, poderá continuar aumentando o seu patrimônio sem se preocupar com gastos gerados por situações extremas!

### DÊ O NOME QUE VOCÊ QUISER À SUA RESERVA!

Você sabia que alguns planejadores financeiros e profissionais de Psicologia Econômica dizem que o nome “reserva de emergência” pode desmotivar as pessoas a pouparem, pela conotação negativa que transmite, atrelando o termo emergência somente a acontecimentos ruins? Pois bem, você pode dar o nome que quiser: fundo de segurança, reserva do bem, fundo de oportunidade, dinheiro para proteção, colchão financeiro etc.

A reserva de emergência não precisa ser feita pensando somente em “problemas”. Com planejamento e disciplina, há chances de usar esse dinheiro para coisas boas, como uma oportunidade de treinamento na sua área ou o contato de um colega que vai morar no exterior e precisa vender rápido o carro que você sempre admirou.

A finalidade principal da reserva é que você, quando precisar, utilize o dinheiro guardado (ou parte dele) sem que isso afete seu orçamento. E melhor: com este fundo, você não mexe nos seus investimentos, dando força ao seu planejamento de longo prazo!







We create chemistry

**BASF Previdência**  
Construindo **o futuro com você!**

**BASF**

**Sociedade de Previdência Complementar**

Av. Angelo Demarchi, 123

São Bernardo do Campo – SP

CEP 09844-900

Phone: +55 0800 773 2303 (Opção 1 - 4)

Whatsapp: 11 99970-7610

E-mail/Skype: [previdencia.complementar@basf.com](mailto:previdencia.complementar@basf.com)

**Consultoria de Comunicação e Editorial:**

Arte da Criação (11) 3567-2011

[www.artedacriacao.com](http://www.artedacriacao.com)